

Klacht omtrent misleidende uitingen op de website van het Dolfinarium.

Inhoudsopgave

1: Waar komen de dieren uit het Dolfinarium in Harderwijk vandaan?	2
2. Hebben de dieren het goed in het Dolfinarium en hoe kun je het dierenwelzijnsniveau van de dieren in het Dolfinarium bepalen?	5
3. In het wild leven dolfijnen in complexe familiebanden. Hoe zit dat in het Dolfinarium?	7
4. Hebben de dolfijnen voldoende ruimte in het Dolfinarium?	8
5: Hebben de dolfijnen voldoende ruimte in het Dolfinarium? (deel 2)	10
6. Wat is het leefgebied van een dolfijn?	12
7. Het Dolfinarium en het wild	13
8. Het Dolfinarium en het wild (deel 2)	14

1: Waar komen de dieren uit het Dolfinarium in Harderwijk vandaan?

Pagina waar de onjuistheid te vinden is: <https://www.dolfinarium.nl/over/feiten-fabels/>

De onjuistheid is te vinden onder de vraag: Waar komen de dieren uit het Dolfinarium in Harderwijk vandaan?

Het betreft de volgende quote: *"Er zijn nooit wilde dolfinen vanuit de Japanse drijfjachten ingevoerd in Europa. Het Dolfinarium veroordeelt deze drijfjachten scherp en neemt daar afstand van. Dat is de reden waarom wij actief meewerken aan het internationale fokprogramma vanuit de EEP (Endangered species Program)."*

Waar komen de dieren uit het Dolfinarium in Harderwijk vandaan?



Het Dolfinarium heeft voor het laatst in de jaren '80 dieren afkomstig uit het wild verkregen. De meeste dieren zijn echter in het Dolfinarium geboren. In Europese dierenparken is 70% van de dolfinen in een park geboren. In het Dolfinarium is zelfs 89% van de tuimelaars in het Dolfinarium of in een ander dierenpark geboren.

Er zijn nooit wilde dolfinen vanuit de Japanse drijfjachten ingevoerd in Europa. Het Dolfinarium veroordeelt deze drijfjachten scherp en neemt daar afstand van. Dat is de reden waarom wij actief meewerken aan het internationale fokprogramma vanuit de EEP (Endangered species Program).

Samen met andere parken werken we mee aan het 'breeding-program'. Zo slagen we er samen al tientallen jaren in om geen dieren meer uit het wild te onttrekken.

Onderbouwing waarom dit incorrect is:

- 1: Er zijn wel degelijk dolfinen ingevoerd in Europa die afkomstig zijn vanuit de Japanse drijfjachten. Het betreft dan bijvoorbeeld 2 dolfinen [in Roemenië](#) (Chen Chen en Ni Ni), en zelfs 36 [in Oekraïne](#) (zie afbeelding 1 bij dit stuk voor een schermafbeelding). Het Dolfinarium heeft zelf ook [3 dolfinen gehad](#), die afkomstig waren uit de drijfjachten in Japan (zie afbeelding 2 bij dit stuk voor een schermafbeelding).
- 2: Het Dolfinarium fokt naar eigen zeggen al [sinds 2017](#) (zie afbeelding 3 bij dit stuk voor een schermafbeelding) niet meer met dolfinen, waardoor actieve deelname aan een fokprogramma niet van toepassing is.
- 3: Om deel te nemen aan het [EEP](#) moet het park deel uitmaken van de EAZA. Het Dolfinarium is dat [niet](#). Zie voor een uitsnede afbeelding 4.
- 4: Door dergelijke onjuistheden te weergeven krijgen websitebezoekers onterecht een positiever beeld van de industrie rondom dolfinen in gevangenschap in het algemeen en het Dolfinarium specifiek.

Afbeelding 1:

Interactive Map of Current Taiji Dolphins in Captivity

Ukraine, Dolphinarium NEMO

name
Ukraine, Dolphinarium NEMO

description
- 16 bottlenose dolphins imported in June 2010
- 20 bottlenose dolphins imported in May 2013
<http://nemo.od.ua>

Note: the dolphins were imported into Odessa, but may have been transferred to other NEMO locations

Afbeelding 2:

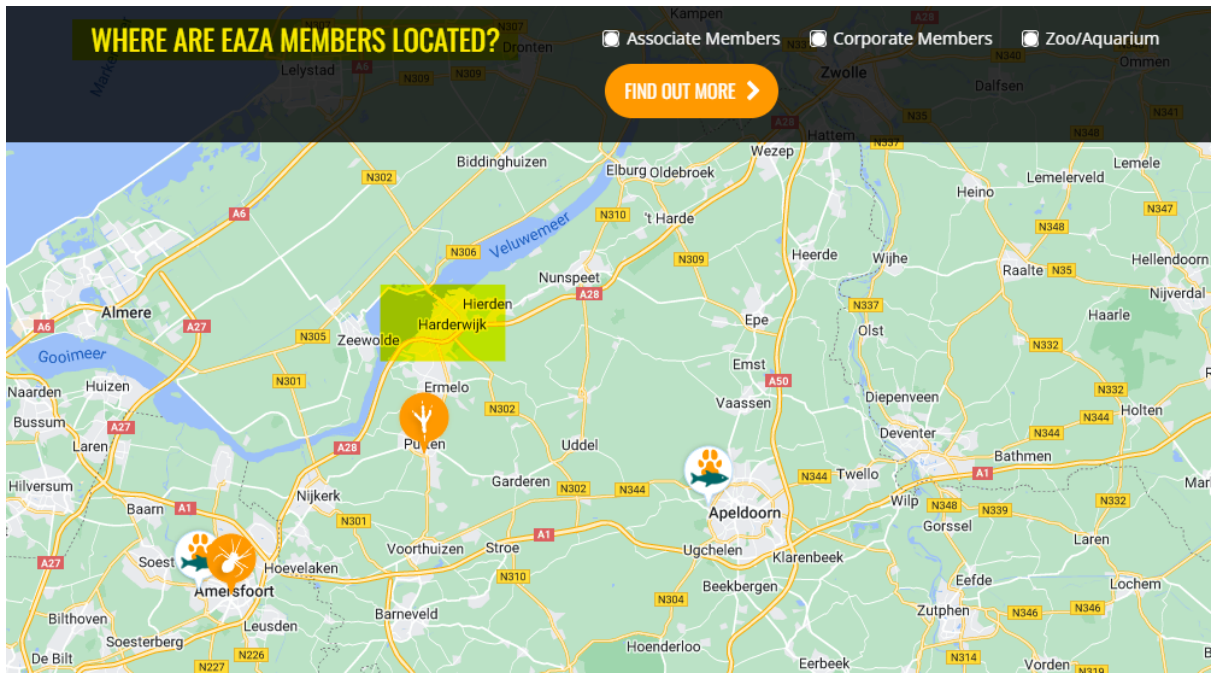
		Name? Bottlenose	(U)	1981-xxx-xx • Capt Taiji, Japan	Wild	Wild
Scientific Name <i>Tursiops truncatus gilli</i>						
ID #'s ---						
Transfers Taiji, Japan to Dolphinarium Harderwijk (??-??-1981)						
Status Unknown						
Status Date xxxx-xxx-xx						
Cause of Death -						
Notes Received three animals from Taiji in 1981. Whether they died here or were transferred elsewhere, is unknown.						
		Name? Bottlenose	(U)	1981-xxx-xx • Capt Taiji, Japan	Wild	Wild
		Name? Bottlenose	(U)	1981-xxx-xx • Capt Taiji, Japan	Wild	Wild

Afbeelding 3:

Waarom heeft het Dolphinarium het fokprogramma stilgelegd? ↑

Een onderdeel van een succesvol fokprogramma is echter ook een stop wanneer nodig, en de constatering dat eerder dit jaar besloten is het fokprogramma stil te leggen is niet juist. Het Dolphinarium heeft al sinds de overname en directiewisseling in 2015 geen actief fokbeleid met dolfijnen meer. In 2017 is er besloten te stoppen met het voortplanten van tuimelaar dolfijnen op het Dolphinarium.

Afbeelding 4:



2. Hebben de dieren het goed in het Dolfinarium en hoe kun je het dierenwelzijnsniveau van de dieren in het Dolfinarium bepalen?

Pagina waar de onjuistheid te vinden is: <https://www.dolfinarium.nl/over/feiten-fabels/>

De onjuistheid is te vinden onder de vraag: Hebben de dieren het goed in het Dolfinarium en hoe kun je het dierenwelzijnsniveau van de dieren in het Dolfinarium bepalen?

Het betreft de volgende quote: *“In het Dolfinarium zijn alle bovenstaande punten van toepassing en we kunnen dan ook stellen dat de dieren op het Dolfinarium in goede omstandigheden leven waarbij hun welzijn is gewaarborgd.”*

Hebben de dieren het goed in het Dolfinarium en hoe kun je het dierenwelzijnsniveau van de dieren in het Dolfinarium bepalen?

Bij het beantwoorden van deze vraag is het belangrijk om vanuit het oogpunt van het dier te kijken. Het 'welzijn' van zeezoogdieren, wordt o.a. bepaald door:

- de aanwezigheid van voldoende voedsel;
- de afwezigheid van bedreigingen;
- het leven in groepen waarbij zeezoogdieren sociaal, dus ook met elkaar bezig zijn.

In het Dolfinarium zijn alle bovenstaande punten van toepassing en we kunnen dan ook stellen dat de dieren op het Dolfinarium in goede omstandigheden leven waarbij hun welzijn is gewaarborgd.

Onderbouwing waarom dit incorrect is:

1. de visitatiecommissie Dierentuinen, na aanleiding van een bezoek in 2019, heeft vastgesteld dat onder andere meerdere verblijven niet meer in lijn zijn met de doelstellingen van de EU-dierentuinrichtlijnen, welke zijn geïmplementeerd in het Besluit Houders van Dieren. Weliswaar zijn er afspraken gemaakt om deze te verbeteren maar ze hebben hier, verschillend per afspraak, tot 2029 de tijd voor. Zie hiervoor [dit document](#), specifiek betreft het onderdeel “4. Onderwerp 3: Dierenverblijven”, pagina 12. Daaruit moet dus de conclusie getrokken worden dat op dit moment meerdere dieren niet in de naar eigen zeggen “goede omstandigheden leven waarbij hun welzijn is gewaarborgd.”

2. De stelling is daarnaast veel te stellig en gepresenteerd als een feit. Tal van wetenschappers/biologen hebben de beoordeling gegeven dat dolfijnen (en in sommige gevallen beschrijven zij tandwalvissen in het algemeen), [niet](#) geschikt zijn om in

[gevangenschap](#) te worden gehouden. Enkele weken geleden [sprak](#) bioloog Dirk Draulans de volgende woorden: "Ik denk echt dat dolfijnen nu behoren tot de dieren die compleet niet gemaakt zijn om in gevangenschap te leven", zegt bioloog Dirk Draulans in NOS Met het Oog op Morgen. "De ijsbeer is er ook een voorbeeld van. Dolfijnen en ijsberen zijn dieren die constant in beweging zijn. Constant zwerven, constant grote afstanden afleggen en die dan opsluiten in een, piepkleine naar hun normen, omgeving, dat is vragen om ellende."

3. Ook de standaarden die door de European Association for Aquatic Mammals worden aangevoerd, haalt het Dolfinarium niet in alle gevallen. Zie bijvoorbeeld de diepte van de Stellerzeeleeuwen (*E. jubatus*), onderaan pagina 13 van [dit](#) document. Een schermafbeelding daarvan staat hieronder. Op dit moment heeft het verblijf van het Dolfinarium een diepte van slechts 1.60m.

4. [Steeds](#) meer mensen zetten vraagtekens bij het welzijn van zee(zoog)dieren in gevangenschap. Door op de website een rooskleuriger beeld te geven van de welzijnssituatie ten opzichte van de werkelijkheid, kunnen consumenten niet een eerlijke afweging maken of ze het Dolfinarium ethisch verantwoord vinden voordat ze erheen gaan.

Table 1: EAAM main pool minimum space requirements for Pinnipeds. For definitions and clarification see the "Pinniped Minimum requirements" by the EAZA Marine Mammal TAG that can be found at <https://www.eaza.net/conservation/programmes/>.

Species with similarly range size	Average length (m)	Group size	Land area (m ²)	Additional land area per extra animal (m ²)	Pool area (m ²)	Additional pool area per extra animal (m ²)	Minimum Volume (m ³)	Minimum Depth (m)
<i>P. hispida</i>	1.6	1-6	18	3	72	12	153	2,1
<i>P. vitulina</i>	1.9	1-6	24	4	92	15	233	2,5
<i>H. grypus</i>	2.3	1-6	30	5	120	20	367	3,0
<i>A. tropicalis</i> <i>A. australis</i>	1.9	1-6	20	3,3	80	13	202	2,5
<i>A. pusillus</i> <i>Z. californianus</i> <i>O. flavescens</i>	2.6	1-4 to max 1-6	36	6	144	24	500	3,5
<i>E. jubatus</i>	3.3	1-4 to max 1-6	54	9	216	36	948	4,4

3. In het wild leven dolfijnen in complexe familiebanden. Hoe zit dat in het Dolfinarium?

Pagina waar de onjuistheid te vinden is: <https://www.dolfinarium.nl/over/feiten-fabels/>

De onjuistheid is te vinden onder de vraag: In het wild leven dolfijnen in complexe familiebanden. Hoe zit dat in het Dolfinarium?

Het betreft de volgende quote: *“Ook in het Dolfinarium leven complete families. Toch verhuizen er wel eens dolfijnen naar andere parken. Dit gebeurt echter op een zeer zorgvuldige manier. Daarbij is het belangrijk om te weten dat een verhuizing van een dier is niet negatief is voor een dier. Het is vaak ook een uitdaging voor de nieuweling en de groep waarin hij of zij terecht komt.”*

In het wild leven dolfijnen in complexe familiebanden. Hoe zit dat in het Dolfinarium? ↑

Dolfijnen (in de natuur) leven in zogenaamde 'fission-fusion' verbanden. Dat wil zeggen dat groepssamenstellingen voortdurend wisselen qua samenstelling en grootte. Tuimelaar dolfijnen zijn sociaal, zeer flexibel en hebben een uitstekend aanpassingsvermogen.

Ook in het Dolfinarium leven complete families. Toch verhuizen er wel eens dolfijnen naar andere parken. Dit gebeurt echter op een zeer zorgvuldige manier. **Daarbij is het belangrijk om te weten dat een verhuizing van een dier is niet negatief is voor een dier.** Het is vaak ook een uitdaging voor de nieuweling en de groep waarin hij of zij terecht komt. Hun vertrouwde verzorgers bereiden de dieren voor op het transport. Sterker nog tijdens en na aankomst begeleiden deze verzorgers de dieren bij het verkennen en ontdekken van hun nieuwe leefomgeving en soortgenoten.

* Venn-Watson, S. K., Jensen, E. D., & Ridgway, S. H. (2011). Evaluation of population health among bottlenose dolphins (*Tursiops truncatus*) at the United States Navy Marine Mammal Program. *Journal of the American Veterinary Medical Association*, 238(3), 356-360.

1. Het is niet op voorhand met zekerheid te stellen dat een [verhuizing](#) niet negatief is voor een dier.
 2. Door te schrijven dat het met zekerheid niet negatief is, geeft het Dolfinarium websitebezoekers een geruststelling mee dat het onder dwang verhuizen (de dieren kiezen er immers niet zelf voor) nooit een probleem is. Dit is misleidend, omdat het Dolfinarium dit niet bij voorbaat kan stellen/met zekerheid kan weten. De uitdaging (zoals het Dolfinarium dit zelf noemt) kan ook negatief zijn voor de betrokken dieren.
-

4. Hebben de dolfijnen voldoende ruimte in het Dolfinarium?

Pagina waar de onjuistheid te vinden is: <https://www.dolfinarium.nl/over/feiten-fabels/>

De onjuistheid is te vinden onder de vraag: Hebben de dolfijnen voldoende ruimte in het Dolfinarium?

“Het besloten leefgebied van de dolfijnen in het Dolfinarium is voor dolfijnen geen probleem zolang hun veiligheid en gezondheid gewaarborgd is.”

Hebben de dolfijnen voldoende ruimte in het Dolfinarium? ↑

Het besloten leefgebied van de dolfijnen in het Dolfinarium is voor dolfijnen geen probleem zolang hun veiligheid en gezondheid gewaarborgd is. Hoewel het Dolfinarium-bassin nooit de natuurlijke habitat kan evenaren, hebben we ook in de natuur heel wat voorbeelden van tuimelaar dolfijnen die geen lange afstanden zwemmen of diep moeten duiken om te overleven. We zien dat bijvoorbeeld bij residentie- of kustdolfijnen. Deze groepen dolfijnen leven in het ondiepe gebied voor de kust, vaak met een maximale diepte van 3 tot 5 meter, en verlaten het gebied niet.

Onderbouwing waarom dit incorrect is:

1. Veiligheid en gezondheid zijn niet de enige kenmerken van een al dan niet problematische omgeving. Denk hierbij ook aan de afmetingen (zie hoofdstuk 3, figuur 1 van [dit](#) onderzoek, specifiek de gemarkeerde sectie in onderstaande afbeelding 1), hoeken (zie pagina 48 van [dit wetenschappelijk onderzoek](#), specifiek de zin zichtbaar in onderstaande afbeelding 2) en inrichting. Een [onderzoek](#) (hoofdstuk 4, tweede alinea) beschrijft een ander voorbeeld als volgt: ‘For example, one aspect that has been considered relevant to captivity is the fact that, under the conditions of confinement, the captive species usually lives in small spaces with routine regimes of feeding and life that do not allow the emission of varied behavioural patterns (e.g. Guerrero, 1997)’
2. [Meer](#) en [meer](#) wetenschappers onderstrepen de problematiek van het houden van dolfijnen in besloten omgevingen, waardoor het Dolfinarium niet met absolute zekerheid kan stellen dat enkel gezondheid en veiligheid voldoende zijn om het besloten leefgebied te rechtvaardigen.
3. Doordat het Dolfinarium aangeeft dat het leven in de besloten omgeving zonder twijfel geen probleem is, mits de veiligheid en gezondheid gewaarborgd is, geeft het Dolfinarium een veel te rooskleurig beeld van het houden van dieren in gevangenschap en ondermijnt het het belang van andere factoren zoals afmeting van de besloten omgeving in kwestie.

Afbeelding 1:

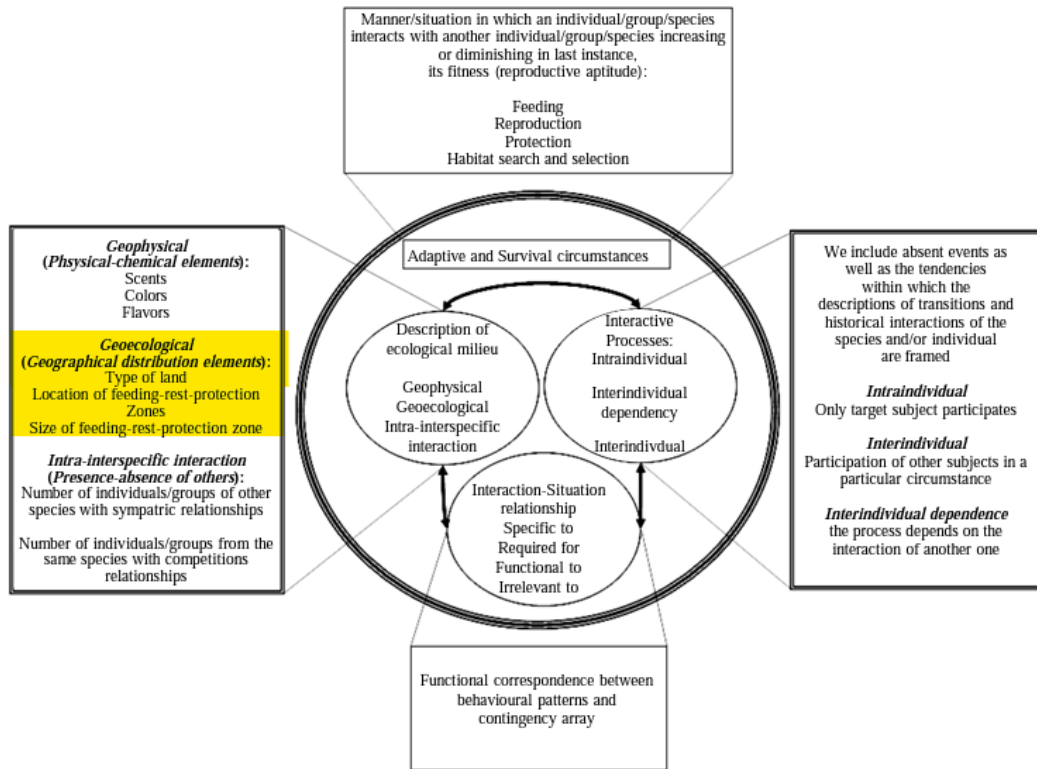


Figure 1. Factors/elements of the ecological milieu, relevant in the identification of the stimuli and environmental events that affect animal behavior.

Afbeelding 2:

surroundings. Persistent noise from water pumps and filtration machinery, if not dampened sufficiently, and any activity nearby that transmits vibrations through a tank's walls, such as construction or traffic, can increase stress and harm the welfare of these acoustically sensitive species. Any sharp angles in a tank's configuration can cause reverberation and echoes—even of the animals' own vocalizations—that are unnatural and potentially stressful.²⁹² Economics

5: Hebben de dolfijnen voldoende ruimte in het Dolfinarium? (deel 2)

Pagina waar de onjuistheid te vinden is: <https://www.dolfinarium.nl/over/feiten-fabels/>

De onjuistheid is te vinden onder de vraag: Hebben de dolfijnen voldoende ruimte in het Dolfinarium?

Het betreft de volgende quote: *“We zien dat bijvoorbeeld bij residentie- of kustdolfijnen. Deze groepen dolfijnen leven in het ondiepe gebied voor de kust, vaak met een maximale diepte van 3 tot 5 meter, en verlaten het gebied niet.*

Het zwemmen in de natuur is gerelateerd aan het zoeken naar voedsel, socialisatie, vluchten voor natuurlijke vijanden of bedreigingen veroorzaakt door de mens. Een overtuigend bewijs daarvan is bijvoorbeeld de aanwezigheid van een grote groep kustdolfijnen in Sarasota Bay, die in een natuurlijke baai voor de kust van Florida in Amerika leeft. De dolfijnen verblijven daar in ondiep water, en blijven in dat leefgebied omdat deze baai zeer rijk is aan vis. Hierdoor hoeven ze geen kilometerafstanden te zwemmen om hun voedsel te zoeken. Andere groepen kustdolfijnen komen voor in Sado, Portugal en in Moray Firth, Schotland.”

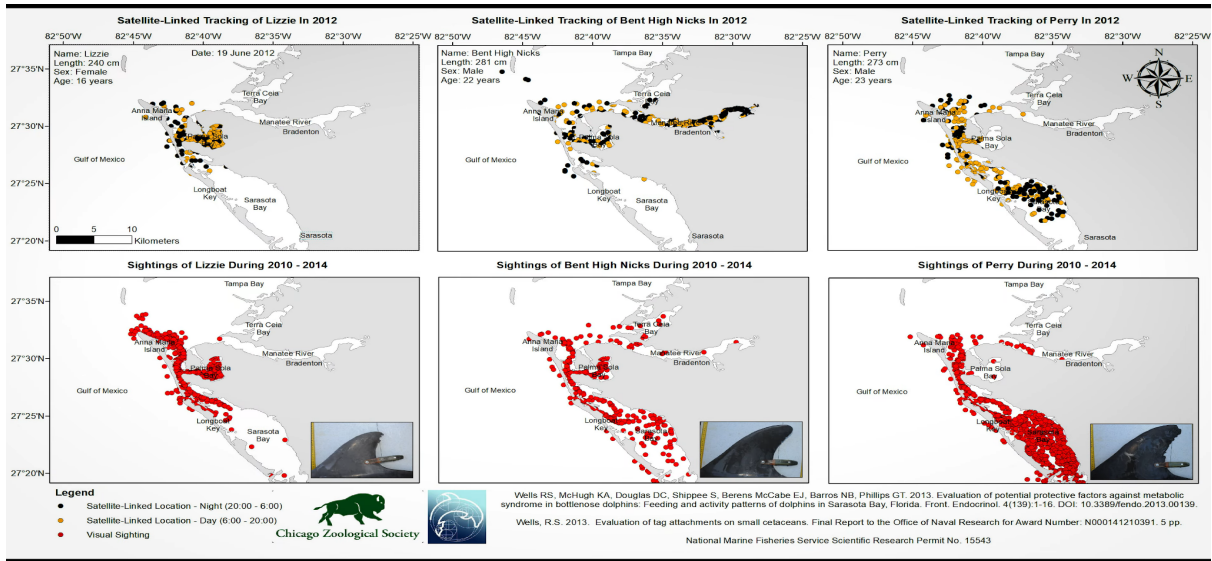
afstanden zwemmen of diep moeten duiken om te overleven. We zien dat bijvoorbeeld bij residentie- of kustdolfijnen. Deze groepen dolfijnen leven in het ondiepe gebied voor de kust, vaak met een maximale diepte van 3 tot 5 meter, en verlaten het gebied niet.

Het zwemmen in de natuur is gerelateerd aan het zoeken naar voedsel, socialisatie, vluchten voor natuurlijke vijanden of bedreigingen veroorzaakt door de mens. Een overtuigend bewijs daarvan is bijvoorbeeld de aanwezigheid van een grote groep kustdolfijnen in Sarasota Bay, die in een natuurlijke baai voor de kust van Florida in Amerika leeft. De dolfijnen verblijven daar in ondiep water, en blijven in dat leefgebied omdat deze baai zeer rijk is aan vis. Hierdoor hoeven ze geen kilometerafstanden te zwemmen om hun voedsel te zoeken. Andere groepen kustdolfijnen komen voor in Sado, Portugal en in Moray Firth, Schotland.

Onderbouwing waarom dit incorrect is:

1. Het Dolfinarium plaatst hierbij een misleidende uiting door te stellen dat de dieren in Sarasota Bay niet kilometers ver hoeven te zwemmen voor het voedsel, als onderbouwing waarom de dolfijnen in het Dolfinarium genoeg ruimte hebben. Sarasota Bay is bijna [135 vierkante kilometer](#) groot. Er is geen onderzoek dat stelt dat de dolfijnen in Sarasota Bay dagelijks minder bewegen dan andere dolfijnen.
2. Op onderstaande afbeelding, (of figuur 8, 9 en 10 van [dit](#) onderzoek) is te zien dat dolfijnen in Sarasota Bay zich ook over grotere afstanden bewegen en zelfs de baai (al dan niet tijdelijk) verlaten.
3. Door dit stuk tekst op deze, onjuiste, manier te brengen brengt het Dolfinarium websitebezoekers in de veronderstelling dat de dieren genoeg ruimte hebben terwijl de

argumentatie dat niet kan aantonen. Dit is misleidend.



6. Wat is het leefgebied van een dolfijn?

Pagina waar de onjuistheid te vinden is: <https://www.dolfinarium.nl/over/feiten-fabels/>

De onjuistheid is te vinden onder de vraag: *Wat is het leefgebied van een dolfijn?*

Het betreft de volgende quote: “Indien er aan bovenstaande criteria wordt voldaan is er voor de groep dolfijnen geen reden om van leefgebied te veranderen en daarvoor grotere afstanden in zee af te leggen.”

Het zwemmen in de natuur is vooral gerelateerd aan het zoeken naar voedsel, socialisatie, vluchten voor natuurlijke vijanden of bedreigingen veroorzaakt door de mens. Het leefgebied hangt af van:

- De beschikbaarheid van voedsel
- De afwezigheid van vijanden
- De aanwezigheid van geschikte voortplantingskandidaten

Indien er aan bovenstaande criteria wordt voldaan is er voor de groep dolfijnen geen reden om van leefgebied te veranderen en daarvoor grotere afstanden in zee af te leggen.

Onderbouwing waarom dit incorrect is:

1. Dolfijnen kunnen ook migreren om andere redenen, bijvoorbeeld [klimaat](#) of wijzigingen in de [groepsstructuur](#). Naast dat deze uitspraak dus feitelijk onjuist is, is het hier een duidelijke misleidende uitspraak omdat deze het vermoeden geeft dat dolfijnen niet altijd veel ruimte nodig hebben: aan alle genoemde voorwaarden voldoet het Dolfinarium naar eigen zeggen immers.

7. Het Dolfinarium en het wild

Locatie waar de onjuistheid te vinden is: Op een van de borden in het Dolfinarium zelf, met de titel “Het Dolfinarium en het wild”.

De onjuistheid is te vinden: In de tweede kolom, bovenaan.

Het betreft de volgende quote: “De dolfijnen in het Dolfinarium zijn eraan gewend om door mensen verzorgd te worden. Zij hebben nooit geleerd om te jagen of roofdieren te vermijden. Zij zouden daarom waarschijnlijk niet overleven in het wild.”



Onderbouwing waarom dit incorrect is:

1. Het Dolfinarium suggereert dat alle dolfijnen nooit geleerd hebben om te jagen of roofdieren te vermijden. Dit is incorrect, omdat meerdere dolfijnen in het Dolfinarium afkomstig zijn uit het wild. Bevestiging daarvan is te vinden in de lijst met dolfijnen in het Dolfinarium op [deze](#) pagina. Op het informatiebord zelf geeft het Dolfinarium dit ook toe. De uit het wild afkomstige dolfijnen hebben dus wel degelijk (al dan niet een stuk) opvoeding van de moeder meegekregen, waardoor het niet met zekerheid te stellen is dat de dieren nooit geleerd hebben om te jagen en/of om roofdieren te vermijden.
2. Dit is een vorm van misleiding, omdat bezoekers hierdoor het idee krijgen dat rehabilitatie naar het wild per definitie niet mogelijk is en het dus beter is dat ze in het Dolfinarium blijven. Zij krijgen op die manier geen juiste informatie mee waarmee ze een ethisch oordeel kunnen vellen over het verblijf van de dieren in het park.

8. Het Dolfinarium en het wild (deel 2)

Locatie waar de onjuistheid te vinden is: Op een van de borden in het Dolfinarium zelf, met de titel “Het Dolfinarium en het wild”.

De onjuistheid is te vinden: In de tweede kolom, de tweede alinea.

Het betreft de volgende quote: “Door de jaren heen hebben de dieren in het Dolfinarium sterke, positieve relaties opgebouwd met de trainers. Zij zien de trainers hierdoor niet als een gevaar, maar juist als iets wat iets positiefs met zich meebrengt, zoals aandacht, speeltjes en eten.”



Onderbouwing waarom dit incorrect is:

1. Met deze uitspraak beweert het Dolfinarium de gedachten van de dolfijnen te kunnen lezen door met zekerheid te spreken over hoe de dolfijnen het contact met de verzorgers ervaren. Dit is vergelijkbaar met de [eerdere stelling](#) dat de dolfijnen gelukkig zijn.
2. Door bij de gemiddelde consument de indruk te laten ontstaan dat de beweringen feiten betreffen waarover geen twijfel bestaat, geeft het Dolfinarium de indruk dat het de gedachten en gevoelens van de dolfijnen kan beoordelen. Dat is misleidend, want die zekerheid kan niet gegeven worden. Hierdoor krijgen consumenten geen eerlijk beeld van het leven van dolfijnen in gevangenschap.